

бюджетное профессиональное образовательное учреждение  
Вологодской области «Вологодский колледж сервиса»

Принято  
административно-координационным  
советом с учетом мнения первичной  
профсоюзной организации работников  
30.10.2015 г.

Утверждено  
приказом директора  
от 30.10.2015 г. № 123-О

Положение о проведении государственной итоговой аттестации  
обучающихся по образовательным программам среднего  
профессионального образования

Согласовано  
с первичной профсоюзной  
организацией работников  
30.10.2015 г.

Дружинин Дружинина НН

Согласовано  
с советом родителей  
(законных представителей)  
несовершеннолетних обучающихся  
30.10.2015 г.

Андреева А.И., Кузнецова А.И., Кузнецова Ю.К.

Согласовано  
со студенческим советом  
30.10.2015 г.

## 1. Общие положения

1. Порядок проведения государственной итоговой аттестации по образовательным программам среднего профессионального образования (далее - Порядок) устанавливает правила организации и проведения организацией, осуществляющей образовательную деятельность по образовательным программам среднего профессионального образования (далее - образовательная организация), государственной итоговой аттестации обучающихся (далее - выпускники), завершающей освоение имеющих государственную аккредитацию основных профессиональных образовательных программ среднего профессионального образования (программ подготовки квалифицированных рабочих, служащих и программ подготовки специалистов среднего звена) (далее - образовательные программы среднего профессионального образования), включая формы государственной итоговой аттестации, требования к использованию средств обучения и воспитания, средств связи при проведении государственной итоговой аттестации, требования, предъявляемые к лицам, привлекаемым к проведению государственной итоговой аттестации, порядок подачи и рассмотрения апелляций, изменения и (или) аннулирования результатов государственной итоговой аттестации, а также особенности проведения государственной итоговой аттестации для выпускников из числа лиц с ограниченными возможностями здоровья.

2. Обеспечение проведения государственной итоговой аттестации по образовательным программам среднего профессионального образования осуществляется образовательной организацией.

3. Образовательная организация использует необходимые для организации образовательной деятельности средства при проведении государственной итоговой аттестации обучающихся.

4. Обучающимся и лицам, привлекаемым к государственной итоговой аттестации, во время ее проведения запрещается иметь при себе и использовать средства связи.

5. Лица, осваивающие образовательную программу среднего профессионального образования в форме самообразования либо обучавшиеся по не имеющей государственной аккредитации образовательной программе среднего профессионального образования, вправе пройти экстерном государственную итоговую аттестацию в образовательной организации, осуществляющей образовательную деятельность по имеющей государственную аккредитацию образовательной программе среднего профессионального образования, в соответствии с настоящим Положением.

## 2. Государственная экзаменационная комиссия

6. В целях определения соответствия результатов освоения обучающимися образовательных программ среднего профессионального образования соответствующим требованиям федерального государственного образовательного стандарта среднего профессионального образования государственная итоговая аттестация проводится государственными экзаменационными комиссиями, которые создаются образовательной организацией по каждой образовательной программе среднего профессионального образования, реализуемой образовательной организацией.

Государственная экзаменационная комиссия формируется из работников образовательной организации и лиц, приглашенных из сторонних организаций: педагогических работников, имеющих ученую степень и (или) ученое звание, высшую или первую квалификационную категорию, представителей работодателей или их объединений по профилю подготовки выпускников.

Состав государственной экзаменационной комиссии утверждается распорядительным актом образовательной организации.

7. Государственную экзаменационную комиссию возглавляет председатель, который организует и контролирует деятельность государственной экзаменационной комиссии, обеспечивает единство требований, предъявляемых к выпускникам.

Председатель государственной экзаменационной комиссии утверждается не позднее 20 декабря текущего года на следующий календарный год (с 1 января по 31 декабря) органом местного самоуправления муниципального района и городского округа, органом исполнительной власти субъекта Российской Федерации, федеральным органом исполнительной власти, в ведении которого соответственно находится образовательная организация, по представлению образовательной организации.

Председателем государственной экзаменационной комиссии образовательной организации утверждается лицо, не работающее в образовательной организации, из числа:

- руководителей или заместителей руководителей организаций, осуществляющих образовательную деятельность по профилю подготовки выпускников, имеющих ученую степень и (или) ученое звание;

- руководителей или заместителей руководителей организаций, осуществляющих образовательную деятельность по профилю подготовки выпускников, имеющих высшую квалификационную категорию;
- представителей работодателей или их объединений по профилю подготовки выпускников.

8. Руководитель образовательной организации является заместителем председателя государственной экзаменационной комиссии. В случае создания в образовательной организации нескольких государственных экзаменационных комиссий назначается несколько заместителей председателя государственной экзаменационной комиссии из числа заместителей руководителя образовательной организации или педагогических работников, имеющих высшую квалификационную категорию.

9. Государственная экзаменационная комиссия действует в течение одного календарного года.

### **3. Формы государственной итоговой аттестации**

10. Формой государственной итоговой аттестации по образовательным программам среднего профессионального образования является защита выпускной квалификационной работы (далее - ВКР).

11. Выпускная квалификационная работа способствует систематизации и закреплению знаний выпускника по профессии или специальности при решении конкретных задач, а также выяснению уровня подготовки выпускника к самостоятельной работе.

12. В зависимости от осваиваемой образовательной программы среднего профессионального образования выпускная квалификационная работа выполняется в следующих видах:

- выпускная практическая квалификационная работа (ВПКР) и письменная экзаменационная работа (ПЭР) - для выпускников, осваивающих программы подготовки квалифицированных рабочих, служащих;
- дипломная работа (дипломный проект) - для выпускников, осваивающих программы подготовки специалистов среднего звена.

13. Выпускная практическая квалификационная работа выполняется в учебной лаборатории. Руководитель ВКР своевременно подготавливает необходимое оборудование, рабочие места, материалы, инструменты, приспособления, документацию и обеспечивает соблюдение норм и правил охраны труда. Обучающимся сообщается порядок и условия выполнения

работы, выдается задание с указанием содержания и разряда работы, нормы времени, рабочего места.

Выпускная практическая квалификационная работа выполняется обучающимися в присутствии государственной экзаменационной комиссии. Результаты выполнения работ заносятся в протокол, в котором дается характеристика работы и указывается, какому разряду она соответствует.

Выпускные практические квалификационные работы должны предусматривать сложность работы не ниже разряда по профессии рабочего, предусмотренного ФГОС СПО.

14. Темы выпускных квалификационных работ определяются образовательной организацией. Обучающемуся предоставляется право выбора темы выпускной квалификационной работы, в том числе предложения своей тематики с необходимым обоснованием целесообразности ее разработки для практического применения. При этом тематика выпускной квалификационной работы должна соответствовать содержанию одного или нескольких профессиональных модулей, входящих в образовательную программу среднего профессионального образования.

Для подготовки выпускной квалификационной работы обучающемуся назначается руководитель и, при необходимости, консультанты.

Закрепление за обучающимися тем выпускных квалификационных работ, назначение руководителей осуществляется распорядительным актом образовательной организации.

Обучающийся после утверждения темы выпускной квалификационной работы обязан получить задание по выполнению выпускной квалификационной работы у руководителя и утвердить календарный план выполнения работы.

15. Программа государственной итоговой аттестации утверждается образовательной организацией после её обсуждения на заседании педагогического совета образовательной организации с участием председателей государственных экзаменационных комиссий.

16. Государственная итоговая аттестация выпускников не может быть заменена оценкой уровня их подготовки на основе текущего контроля успеваемости и результатов промежуточной аттестации.

#### **4. Порядок проведения государственной итоговой аттестации**

17. К государственной итоговой аттестации допускается обучающийся, не имеющий академической задолженности и в полном объеме выполнивший

учебный план или индивидуальный учебный план по осваиваемой образовательной программе среднего профессионального образования.

18. Программа государственной итоговой аттестации, требования к выпускным квалификационным работам, а также критерии оценки знаний, утвержденные образовательной организацией, доводятся до сведения студентов, не позднее чем за шесть месяцев до начала государственной итоговой аттестации.

19. Лицам, не проходившим государственной итоговой аттестации по уважительной причине, предоставляется возможность пройти государственную итоговую аттестацию без отчисления из образовательной организации.

Дополнительные заседания государственных экзаменационных комиссий организуются в течение текущего или следующего за ним учебного года не позднее четырех месяцев со дня подачи заявления лицом, не проходившим государственной итоговой аттестации по уважительной причине.

20. Обучающиеся, не прошедшие государственной итоговой аттестации или получившие на государственной итоговой аттестации неудовлетворительные результаты, проходят государственную итоговую аттестацию не ранее чем через шесть месяцев после прохождения государственной итоговой аттестации впервые.

Для прохождения государственной итоговой аттестации лицо, не прошедшее государственную итоговую аттестацию по неуважительной причине или получившее на государственной итоговой аттестации неудовлетворительную оценку, восстанавливается в образовательной организации на период времени, установленный образовательной организацией самостоятельно, но не менее предусмотренного календарным учебным графиком для прохождения государственной итоговой аттестации соответствующей образовательной программы среднего профессионального образования.

Повторное прохождение государственной итоговой аттестации для одного лица назначается образовательной организацией не более двух раз.

## **5. Требования к выпускным квалификационным работам**

21. ВКР должна представлять собой самостоятельное законченное исследование в избранной научной области, относящейся к профилю основной специальности, и демонстрировать глубину профессиональных знаний выпускника, готовность к профессиональной деятельности.

ВКР выполняется на базе теоретических знаний и практических умений и навыков полученных обучающимися в период обучения. При этом она должна быть преимущественно ориентирована на знания, полученные в процессе изучения дисциплин общепрофессионального цикла и профессиональных модулей, подводить итог обучения выпускника и подтверждать его профессиональные компетенции. ВКР может быть как прикладного, так и аналитического характера.

ВКР выполняется на завершающем этапе обучения, на последнем курсе. Время, отводимое на подготовку работы, определяется учебным планом соответствующей образовательной программы.

22. Критерии оценки выпускной практической квалификационной работы (для выпускников, осваивающих программы подготовки квалифицированных рабочих, служащих) рассмотрены в приложении 1.

23. Критерии оценки письменной экзаменационной работы (для выпускников, осваивающих программы подготовки квалифицированных рабочих, служащих) и дипломной работы (для выпускников, осваивающих программы подготовки специалистов среднего звена) рассмотрены в приложении 2.

24. Объем ВКР должен быть достаточным для изложения путей реализации поставленных задач, не перегружен малозначащими деталями.

Рекомендуемый объем ВКР для выпускников, осваивающих программы подготовки специалистов среднего звена (без приложений) – должен составлять не менее 40 и не более 70 страниц печатного текста, а для выпускников осваивающих программы подготовки квалифицированных рабочих, служащих - должен составлять не менее 30 и не более 50 страниц печатного текста.

25. По содержанию ВКР включает теоретические и практические вопросы. По структуре ВКР может состоять из теоретической, практической и заключительной частей.

В теоретической части дается теоретическое освещение темы на основе анализа имеющейся литературы. Практическая часть может быть представлена методикой, расчетами, анализом экспериментальных данных, продуктом творческой деятельности в соответствии с видами профессиональной деятельности. Заключительная часть содержит выводы и рекомендации относительно возможностей применения полученных в работе результатов. Содержание теоретической и практической части определяется в зависимости от профиля специальности, темы дипломной работы и отражает уровень профессиональной компетентности выпускника.

В структуру выпускной квалификационной работы входят элементы:

- титульный лист

- введение
- основная часть (теоретическая, практическая)
- заключение, рекомендации по использованию полученных результатов
- список используемых источников
- приложения

*Титульный лист.* На титульном листе (приложение 3) указывается название образовательной организации, специальность, тема ВКР, фамилия, имя, отчество руководителя и обучающегося.

*Содержание.* В нем последовательно излагаются названия глав, пунктов и подпунктов плана ВКР. При этом их формулировки должны точно соответствовать содержанию работы, быть краткими, четкими, последовательно и точно отражать ее внутреннюю логику. Обязательно указываются страницы, с которых начинается каждая глава, пункт или подпункт (приложение 4).

*Введение* – это вступительная часть любой исследовательской работы. Главное его назначение состоит в том, чтобы дать краткое обоснование исследуемой проблемы, целей, задач, методов и направлений разработки избранной темы. Поэтому, во введении содержится обоснование *актуальности темы* исследования (показать степень разработанности выделенной проблемы в теории и практике, указать на недостаточно изученные аспекты. Ответить на вопрос «Почему данную проблему нужно в настоящее время изучать?») Во введении также отражается краткая информация о замысле исследования. Оно должно занимать не более 2-3 страниц печатного текста. Во введении указывается *объект исследования* (что рассматривается?), *предмет исследования* (как рассматривается объект, какие новые отношения, свойства, аспекты, функции раскрывает данное исследование), *цель исследования* (какой результат исследователь намерен получить, каким он его видит?), *задачи* (что нужно сделать, чтобы цель была достигнута?), *гипотеза исследования* (предполагаемый ответ на вопрос, который исследователь поставил перед собой. Что исследователь видит в объекте такого, чего не замечают другие и что необходимо экспериментально подтвердить).

*Основная часть.* Выпускная квалификационная работа содержит главы, каждая из которых в свою очередь может делиться на пункты и подпункты. Может состоять из теоретической и практической частей.

Теоретическая часть носит методологический характер. В ней на основе изучения работ отечественных и зарубежных авторов излагается сущность исследуемой проблемы, рассматриваются различные подходы к решению, дается их оценка, обосновываются и излагаются собственные позиции

исследователя. В теоретической части требуется четко выделить опорные теоретические позиции, из которых нужно исходить при разработке основных вопросов темы.

Практическая часть посвящается прикладным аспектам решения избранной темы. Практическая часть ВКР может носить опытно-практический и опытно-экспериментальный характер. Практическая часть представлена расчетами, графиками, таблицами, схемами и т.п.

*Заключение.* В заключении ВКР содержатся итоги работы, важнейшие выводы, к которым пришел автор, формулируются общие выводы по всем разделам, содержатся предложения по дальнейшему исследованию проблемы или нецелесообразности ее продолжения. В конце заключения следует указать, чем завершена работа: получением научных данных о новых объектах, процессах, явлениях, закономерностях.

Важнейшее требование к заключению – его краткость и обстоятельность, в нем не следует повторять содержания введения и основной части работы. В целом заключение должно давать ответ на следующие вопросы:

- С какой целью студентом проведено данное исследование?
- Что сделано?
- К каким выводам пришел автор?

*Список использованной литературы* составляется в алфавитном порядке фамилий авторов или названий произведений (при отсутствии фамилий автора). Список использованных источников представляет собой перечень использованных книг и статей, фамилии авторов приводятся в алфавитном порядке, все источники даются под общей нумерацией литературы. В исходных данных источника указываются фамилия и инициалы автора, название работы, место и год издания.

Ссылки на источники следует указывать порядковым номером по списку источников, выделенным квадратными скобками.

26. Работа выполняется на листах формата А4 (210×297 мм), которые брошюруются в единый блок. Текст печатается на одной стороне листа. Выдерживаются поля: левое – 30 мм, правое – 15 мм, верхнее и нижнее – 20 мм. Абзацы в тексте начинаются отступом, равным 1 см.

Текст набирается на компьютере в текстовом редакторе MS Word, шрифт Times New Roman, размер шрифта 14 (для таблиц и схем допускаются шрифты меньшего кегля — 8–12), интервал от одинарного до полуторного. Статистическая информация и расчётные таблицы оформляются в MS Excel. Рисунки выполняются чертёжным инструментом или могут быть сделаны в любом графическом редакторе в формате рисунка.

Главы должны иметь порядковые номера в пределах всей работы и обозначаться арабскими цифрами. Подразделы (или параграфы) должны иметь нумерацию в пределах каждой главы. Заголовки глав располагаются по центру страницы и оформляются прописными буквами (шрифт 14, жирный) без точки в конце, не подчеркивая. Заголовки подразделов записываются строчными буквами, кроме первой прописной (шрифт 14, жирный) с абзацным отступом, не подчеркивая, без точки в конце.

Если заголовок включает несколько предложений, их разделяют точками. Переносы слов не допускаются.

Например:

**Глава1 ФИСКАЛЬНАЯ ПОЛИТИКА РОССИИ**

**2.1 Диспропорции между доходами экономики и налоговыми поступлениями**

В современной экономике наблюдаются серьезные диспропорции между...

### Оформление рисунков

В целях унификации подхода к оформлению используемых диаграмм, графиков, фотоматериалов в работах студентов их принято обозначать рисунками (допускаются в цветном оформлении). Нумерацию рисунков рекомендуется делать сквозной по всему тексту работы. В тексте необходимо описание, «расшифровка» рисунка и ссылка на него. Например: «На рисунке 9 приводится кривая роста продаж за 2011 год» или «За 2011 год отмечается рост продаж (см. рис. 9)». Под рисунком должны быть вставлены его номер и название. Обратите внимание, что в подписи к рисунку, в конце названия, точка не ставится.

Пример оформления рисунка:

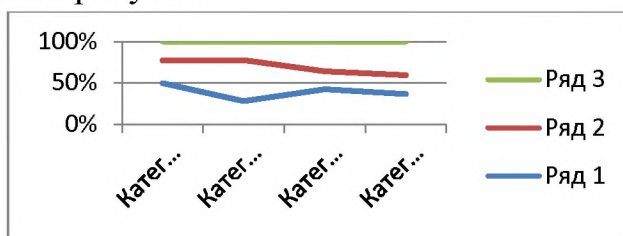


Рис. 9 кривая роста продаж за 2011 год

## Оформление формул

Нумерация формул аналогична нумерации рисунков. Номер формулы ставится в круглых скобках в правом крайнем положении на строке. Пояснение значений символов следует приводить непосредственно под формулой в той же последовательности, в которой они даны в формуле.

Пример оформления формулы:

$$ДС_{опт} = \sqrt{\frac{2 \times R_{к} \times O_{да}}{СП_{кфв}}}, \quad (1)$$

где:

ДС<sub>опт</sub> – оптимальный остаток денежных средств;

R<sub>к</sub> – средняя сумма расходов по обслуживанию одной операции с кратко-срочными финансовыми вложениями;

O<sub>да</sub> – общий расход денежных средств в предстоящем периоде;

СП<sub>кфв</sub> – ставка процента по краткосрочным финансовым вложениям в рассматриваемом периоде (выражена десятичной дробью).

## Оформление таблиц

Таблицы следует располагать непосредственно после текста, в котором они упоминаются впервые. На все таблицы должны быть ссылки в тексте работы. При ссылке следует писать слово «таблица» с указанием её номера. Таблицу с большим количеством строк допускается переносить на другую страницу. В случае переноса таблицы её номер указывают один раз справа, перед началом таблицы; над переносом на следующей странице пишут слово «Продолжение» и номер таблицы, например «Продолжение таблицы 1».

При переносе таблицы на другую страницу, её заголовок помещают только над первой (начальной) частью. Нумерация таблиц оформляется аналогично нумерации рисунков.

Пример:

Таблица 23

Количественные показатели роста продаж, тыс. руб.

Период	2007		2008	
	1 полугодие	2 полугодие	1 полугодие	2 полугодие
Объём продаж	24.366	26.400	30.355	31.668

## Нумерация страниц

Каждая глава работы начинается с новой страницы, подразделы (параграфы и пункты) располагаются друг за другом вплотную.

Нумерация страниц в работе сквозная. В нумерацию входят (считаются) все страницы, кроме приложений. Но на титульном листе, задании и содержании номера страниц не печатаются; печать номеров страниц начинается с введения. Номер страницы проставляется вверху страницы по центру арабскими цифрами без точки в конце.

## **Приложения**

Листы приложений, которые располагаются после списка литературы, не нумеруются. В тексте работы на все приложения должны быть ссылки. Порядок подшивки приложений — в соответствии с порядком их упоминания в тексте. Все приложения должны быть перечислены в содержании. Каждое приложение следует начинать с новой страницы. Приложение должно иметь буквенное обозначение и заголовок, который записывают отдельной строкой по центру с прописной буквы. Приложения обозначают цифрами, начиная с 1.

Пример:

Приложение 1

Положение о конкурсе профессионального мастерства по профессии  
«Повар, кондитер»

## **Сокращения**

Сокращения слов в работе употребляются в соответствии с ГОСТ 7.12- 93 (для технических документов, чертежей — по ГОСТ 2.316-68). В случае частого использования в тексте работы принятых в профессиональной сфере, но не нормированных стандартом сокращений после списка литературы помещают их список с расшифровкой.

Последовательность брошюровки работы: титульный лист, задание (приложение 5), содержание, текстовая часть, список использованной литературы, приложения.

Все работы сдаются в скреплённом виде. Отзыв и рецензия не вшиваются, а прилагаются.

## **6. Защита выпускных квалификационных работ**

27. На каждую ВКР оформляется отзыв руководителя (приложение 6) и внешняя рецензия (приложение 7). Внешняя рецензия может быть получена от лиц, приглашенных из сторонних организаций: педагогических

работников, имеющих ученую степень и (или) ученое звание, высшую или первую квалификационную категорию, представителей работодателей или их объединений по профилю подготовки выпускников.

28. В отзыве руководителя и рецензии дается оценка выполненной обучающимся выпускной квалификационной работы.

Выпускник, получив положительный отзыв и рецензию на выпускную квалификационную работу и допуск к защите, должен подготовить доклад. На доклад отводится до 10 минут. Доклад должен быть кратким и ясным. Основная цель доклада – в короткое время изложить основные результаты проделанной работы.

Целесообразно построить доклад по следующему плану:

- Наименование выбранной темы исследования и её актуальность.
- Чёткая формулировка цели и задач работы.
- Необходимость проведения исследований в направлении поставленной цели.
- Результаты исследований (количественные оценки и сопоставления).
- Выводы из проделанной работы.
- Полученный эффект и практическая значимость работы.

29. Защита выпускных квалификационных работ проводится на открытых заседаниях государственной экзаменационной комиссии с участием не менее двух третей ее состава.

30. При определении итоговой оценки по результатам защиты выпускной квалификационной работы учитываются: доклад выпускника, отзыв руководителя, ответы на вопросы. Оценка производится в соответствии с разработанными критериями оценки.

31. Ход заседания государственной экзаменационной комиссии протоколируется. В протоколе фиксируются: итоговая оценка выпускной квалификационной работы, вопросы и особые мнения членов комиссии.

32. Результаты любой из форм государственной итоговой аттестации, определяются оценками "отлично", "хорошо", "удовлетворительно", "неудовлетворительно" и объявляются в тот же день после оформления в установленном порядке протоколов заседаний государственных экзаменационных комиссий.

33. Решения государственных экзаменационных комиссий принимаются на закрытых заседаниях простым большинством голосов членов комиссии, участвующих в заседании, при обязательном присутствии председателя комиссии или его заместителя. При равном числе голосов голос

председательствующего на заседании государственной экзаменационной комиссии является решающим.

34. Решение государственной экзаменационной комиссии оформляется протоколом, который подписывается председателем государственной экзаменационной комиссии (в случае отсутствия председателя - его заместителем) и секретарем государственной экзаменационной комиссии и хранится в архиве образовательной организации. По результатам ГИА председатель оформляет отчет.

## **7. Хранение выпускных квалификационных работ**

35. После защиты выпускная квалификационная работа остается в образовательном учреждении в полном объеме для последующего использования в учебном процессе.

36. Выполненные обучающимися выпускные квалификационные работы хранятся в архиве образовательного учреждения после их защиты в течение не менее пяти лет согласно номенклатуре дел образовательной организации. По истечении указанного срока вопрос о дальнейшем хранении выпускных квалификационных работ решается организуемой по приказу директора комиссией, которая представляет предложения о списании выпускных квалификационных работ.

37. Списание выпускных квалификационных работ оформляется соответствующим актом.

## **8. Порядок проведения государственной итоговой аттестации для выпускников из числа лиц с ограниченными возможностями здоровья**

38. Для выпускников из числа лиц с ограниченными возможностями здоровья государственная итоговая аттестация проводится образовательной организацией с учетом особенностей психофизического развития, индивидуальных возможностей и состояния здоровья таких выпускников (далее - индивидуальные особенности).

39. При проведении государственной итоговой аттестации обеспечивается соблюдение следующих общих требований:

- проведение государственной итоговой аттестации для лиц с ограниченными возможностями здоровья в одной аудитории совместно с выпускниками, не имеющими ограниченных возможностей здоровья, если это не создает трудностей для выпускников при прохождении государственной итоговой аттестации;

- присутствие в аудитории ассистента, оказывающего выпускникам необходимую техническую помощь с учетом их индивидуальных особенностей (занять рабочее место, передвигаться, прочитать и оформить задание, общаться с членами государственной экзаменационной комиссии):
- пользование необходимыми выпускникам техническими средствами при прохождении государственной итоговой аттестации с учетом их индивидуальных особенностей;
- обеспечение возможности беспрепятственного доступа выпускников в аудиторию, туалетные и другие помещения, а также их пребывания в указанных помещениях (наличие пандусов, поручней, расширенных дверных проемов, лифтов, при отсутствии лифтов аудитория должна располагаться на первом этаже, наличие специальных кресел и других приспособлений).

40. Дополнительно при проведении государственной итоговой аттестации обеспечивается соблюдение следующих требований в зависимости от категорий выпускников с ограниченными возможностями здоровья:

а) для слепых:

задания для выполнения, а также инструкция о порядке государственной итоговой аттестации оформляются рельефно-точечным шрифтом Брайля или в виде электронного документа, доступного с помощью компьютера со специализированным программным обеспечением для слепых, или зачитываются ассистентом;

письменные задания выполняются на бумаге рельефно-точечным шрифтом Брайля или на компьютере со специализированным программным обеспечением для слепых, или надиктовываются ассистенту;

выпускникам для выполнения задания при необходимости предоставляется комплект письменных принадлежностей и бумага для письма рельефно-точечным шрифтом Брайля, компьютер со специализированным программным обеспечением для слепых;

б) для слабовидящих:

обеспечивается индивидуальное равномерное освещение не менее 300 люкс;

выпускникам для выполнения задания при необходимости предоставляется увеличивающее устройство;

задания для выполнения, а также инструкция о порядке проведения государственной аттестации оформляются увеличенным шрифтом;

в) для глухих и слабослышащих с тяжелыми нарушениями речи:

обеспечивается наличие звукоусиливающей аппаратуры коллективного пользования, при необходимости предоставляется звукоусиливающая аппаратура индивидуального пользования;

по их желанию государственный экзамен может проводиться в письменной форме;

д) для лиц с нарушениями опорно-двигательного аппарата (с тяжелыми нарушениями двигательных функций верхних конечностей или отсутствием верхних конечностей):

письменные задания выполняются на компьютере со специализированным программным обеспечением или надиктовываются ассистенту;

по их желанию государственный экзамен может проводиться в устной форме.

41. Выпускники или родители (законные представители) несовершеннолетних выпускников не позднее чем за 3 месяца до начала государственной итоговой аттестации, подают письменное заявление о необходимости создания для них специальных условий при проведении государственной итоговой аттестации.

## **9. Порядок подачи и рассмотрения апелляций**

42. По результатам государственной аттестации выпускник, участвовавший в государственной итоговой аттестации, имеет право подать в апелляционную комиссию письменное апелляционное заявление о нарушении, по его мнению, установленного порядка проведения государственной итоговой аттестации и (или) несогласии с ее результатами (далее - апелляция).

43. Апелляция подается лично выпускником или родителями (законными представителями) несовершеннолетнего выпускника в апелляционную комиссию образовательной организации.

Апелляция о нарушении порядка проведения государственной итоговой аттестации подается непосредственно в день проведения государственной итоговой аттестации.

Апелляция о несогласии с результатами государственной итоговой аттестации выдается не позднее следующего рабочего дня после объявления результатов государственной итоговой аттестации.

44. Апелляция рассматривается апелляционной комиссией не позднее трех рабочих дней с момента ее поступления.

45. Состав апелляционной комиссии утверждается образовательной организацией одновременно с утверждением состава государственной экзаменационной комиссии.

46. Апелляционная комиссия состоит из председателя, не менее пяти членов из числа педагогических работников образовательной организации, не входящих в данном учебном году в состав государственных экзаменационных комиссий и секретаря. Председателем апелляционной комиссии является руководитель образовательной организации либо лицо, исполняющее в установленном порядке обязанности руководителя образовательной организации. Секретарь избирается из числа членов апелляционной комиссии.

47. Апелляция рассматривается на заседании апелляционной комиссии с участием не менее двух третей ее состава.

На заседание апелляционной комиссии приглашается председатель соответствующей государственной экзаменационной комиссии.

Выпускник, подавший апелляцию, имеет право присутствовать при рассмотрении апелляции.

С несовершеннолетним выпускником имеет право присутствовать один из родителей (законных представителей).

Указанные лица должны иметь при себе документы, удостоверяющие личность.

48. Рассмотрение апелляции не является передачей государственной итоговой аттестации.

49. При рассмотрении апелляции о нарушении порядка проведения государственной итоговой аттестации апелляционная комиссия устанавливает достоверность изложенных в ней сведений и выносит одно из решений:

об отклонении апелляции, если изложенные в ней сведения о нарушениях порядка проведения государственной итоговой аттестации выпускника не подтвердились и/или не повлияли на результат государственной итоговой аттестации;

об удовлетворении апелляции, если изложенные в ней сведения о допущенных нарушениях порядка проведения государственной итоговой аттестации выпускника подтвердились и повлияли на результат государственной итоговой аттестации.

В последнем случае результат проведения государственной итоговой аттестации подлежит аннулированию, в связи с чем протокол о рассмотрении апелляции не позднее следующего рабочего дня передается в государственную экзаменационную комиссию для реализации решения

комиссии. Выпускнику предоставляется возможность пройти государственную итоговую аттестацию в дополнительные сроки, установленные образовательной организацией.

50. Для рассмотрения апелляции о несогласии с результатами государственной итоговой аттестации, полученными при защите выпускной квалификационной работы, секретарь государственной экзаменационной комиссии не позднее следующего рабочего дня с момента поступления апелляции направляет в апелляционную комиссию выпускную квалификационную работу, протокол заседания государственной экзаменационной комиссии и заключение председателя государственной экзаменационной комиссии о соблюдении процедурных вопросов при защите подавшего апелляцию выпускника.

Для рассмотрения апелляции о несогласии с результатами государственной итоговой аттестации, полученными при сдаче государственного экзамена, секретарь государственной экзаменационной комиссии не позднее следующего рабочего дня с момента поступления апелляции направляет в апелляционную комиссию протокол заседания государственной экзаменационной комиссии, письменные ответы выпускника (при их наличии) и заключение председателя государственной экзаменационной комиссии о соблюдении процедурных вопросов при проведении государственного экзамена.

51. В результате рассмотрения апелляции о несогласии с результатами государственной итоговой аттестации апелляционная комиссия принимает решение об отклонении апелляции и сохранении результата государственной итоговой аттестации либо об удовлетворении апелляции и выставлении иного результата государственной итоговой аттестации. Решение апелляционной комиссии не позднее следующего рабочего дня передается в государственную экзаменационную комиссию. Решение апелляционной комиссии является основанием для аннулирования ранее выставленных результатов государственной итоговой аттестации выпускника и выставления новых.

52. Решение апелляционной комиссии принимается простым большинством голосов. При равном числе голосов голос председательствующего на заседании апелляционной комиссии является решающим.

Решение апелляционной комиссии доводится до сведения подавшего апелляцию выпускника (под роспись) в течение трех рабочих дней со дня заседания апелляционной комиссии.

53. Решение апелляционной комиссии является окончательным и пересмотру не подлежит.

54. Решение апелляционной комиссии оформляется протоколом, который подписывается председателем и секретарем апелляционной комиссии и хранится в архиве образовательной организации.

<sup>1</sup> Часть 6 статьи 59 Федерального закона от 29 декабря 2012 г. N 273-ФЗ "Об образовании в Российской Федерации" (Собрание законодательства Российской Федерации, 2012, N 53, ст. 7598; 2013, N 19, ст. 2326).

**Критерии оценки выпускной практической квалификационной работы (для выпускников, осваивающих программы подготовки квалифицированных рабочих, служащих)**

Оценка (балл)	Организация рабочего места	Последовательность технологических операций	Правила личной гигиены и т/б	Выполнение норм выработки	Требования к качеству	Правила подачи	Косвенные показатели, влияющие на оценку
5	Рабочее место организовано самостоятельно, в соответствии с установленными требованиями	Точное выполнение в соответствии с нормативно-технологической документацией	Точное соблюдение установленных правил	На 100% и более	Качество полностью соответствует требованиям	Полное соблюдение установленных правил	Проявление повышенного интереса к профессии, самостоятельное планирование предстоящей работы, аккуратность и точность в работе
4	Рабочее место организовано самостоятельно, допущены незначительные отклонения от установленных требований, исправленные самостоятельно	Соблюдение в соответствии с нормативно-технологической документацией, допущены незначительные отклонения, исправленные самостоятельно	Допущены незначительные нарушения, устраненные студентами самостоятельно	На 100%	Допущены незначительные отклонения от требований	Соблюдение установленных правил с незначительным и отклонениями	самостоятельное планирование предстоящей работы, экономное расходование сырья, электроэнергии, соблюдение трудовой дисциплины
3	Допущены отдельные незначительные ошибки, исправленные при помощи преподавателя	Соблюдение в соответствии с требованиями нормативно-технологической документации с незначительными ошибками, исправленными при помощи преподавателя	Соблюдение установленных правил с незначительным и отклонениями	Менее 100%	Допущены незначительные отклонения от требований	Допущены незначительные ошибки	План работы составлен при помощи преподавателя
2	Допущены грубые ошибки	Нарушена	Не соблюдены	Допущено значительное недовыполнение			План работы составлен полностью преподавателем

**Критерии оценки письменной экзаменационной работы (для выпускников, осваивающих программы подготовки квалифицированных рабочих, служащих) и дипломной работы (для выпускников, осваивающих программы подготовки специалистов среднего звена)**

Критерии	Показатели Оценки « 2 - 5»			
	«неудовлетворительно»	«удовлетворительно»	«хорошо»	«отлично»
<b>Актуальность</b>	Актуальность исследования специально автором не обосновывается.  Сформулированы цель, задачи не точно и не полностью, (работа не зачтена – необходима доработка). Неясны цели и задачи работы (либо они есть, но абсолютно не согласуются с содержанием)	Актуальность либо вообще не сформулирована, сформулирована не в самых общих чертах – проблема не выявлена и, что самое главное, не аргументирована (не обоснована со ссылками на источники). Не четко сформулированы цель, задачи, предмет, объект исследования, методы, используемые в работе	Автор обосновывает актуальность направления исследования в целом, а не собственной темы. Сформулированы цель, задачи, предмет, объект исследования. Тема работы сформулирована более или менее точно (то есть отражает основные аспекты изучаемой темы).	Актуальность проблемы исследования обоснована анализом состояния действительности. Сформулированы цель, задачи, предмет, объект исследования, методы, используемые в работе.
<b>Логика работы</b>	Содержание и тема работы плохо согласуются между собой.	Содержание и тема работы не всегда согласуются между собой. Некоторые части работы не связаны с целью и задачами работы	Содержание, как целой работы, так и ее частей связано с темой работы, имеются небольшие отклонения. Логика изложения, в общем и целом, присутствует – одно положение вытекает из другого.	Содержание, как целой работы, так и ее частей связано с темой работы. Тема сформулирована конкретно, отражает направленность работы. В каждой части (главе, параграфе) присутствует обоснование, почему эта часть рассматривается в рамках данной темы
<b>Сроки</b>	Работа сдана с опозданием (более 3-х дней задержки)	Работа сдана с опозданием (более 3-х дней задержки).	Работа сдана в срок (либо с опозданием в 2-3 дня)	Работа сдана с соблюдением всех сроков
<b>Самостоятельность в работе</b>	Большая часть работы списана из одного источника, либо заимствована из сети Интернет. Авторский текст почти отсутствует (или присутствует только авторский текст.) Научный руководитель не знает ничего о процессе написания студентом работы, студент отказывается показать черновики, конспекты	Самостоятельные выводы либо отсутствуют, либо присутствуют только формально. Автор недостаточно хорошо ориентируется в тематике, путается в изложении содержания. Слишком большие отрывки (более двух абзацев) переписаны из источников.	После каждой главы, параграфа автор работы делает выводы. Выводы порой слишком расплывчаты, иногда не связаны с содержанием параграфа, главы Автор не всегда обоснованно и конкретно выражает свое мнение по поводу основных аспектов содержания работы.	После каждой главы, параграфа автор работы делает самостоятельные выводы. Автор четко, обоснованно и конкретно выражает свое мнение по поводу основных аспектов содержания работы. Из разговора с автором научный руководитель делает вывод о том, что студент достаточно свободно ориентируется в терминологии, используемой в ВКР
<b>Оформление работы</b>	Много нарушений правил оформления и низкая культура ссылок.	Представленная ВКР имеет отклонения и не во всем соответствует предъявляемым требованиям	Есть некоторые недочеты в оформлении работы, в оформлении ссылок.	Соблюдены все правила оформления работы.

Литература	Автор совсем не ориентируется в тематике, не может назвать и кратко изложить содержание используемых книг. Изучено менее 5 источников	Изучено менее десяти источников. Автор слабо ориентируется в тематике, путается в содержании используемых книг.	Изучено более десяти источников. Автор ориентируется в тематике, может перечислить и кратко изложить содержание используемых книг	Количество источников более 20. Все они использованы в работе. Студент легко ориентируется в тематике, может перечислить и кратко изложить содержание используемых книг
Защита работы	Автор совсем не ориентируется в терминологии работы.	Автор, в целом, владеет содержанием работы, но при этом затрудняется в ответах на вопросы членов ГЭК. Допускает неточности и ошибки при толковании основных положений и результатов работы, не имеет собственной точки зрения на проблему исследования. Автор показал слабую ориентировку в тех понятиях, терминах, которые она (он) использует в своей работе. Защита, по мнению членов комиссии, прошла сбивчиво, неуверенно и нечетко.	Автор достаточно уверенно владеет содержанием работы, в основном, отвечает на поставленные вопросы, но допускает незначительные неточности при ответах. Использует наглядный материал. Защита прошла, по мнению комиссии, хорошо (оценивается логика изложения, уместность использования наглядности, владение терминологией и др.).	Автор уверенно владеет содержанием работы, показывает свою точку зрения, опираясь на соответствующие теоретические положения, грамотно и содержательно отвечает на поставленные вопросы. Использует наглядный материал: презентации, схемы, таблицы и др. Защита прошла успешно с точки зрения комиссии (оценивается логика изложения, уместность использования наглядности, владение терминологией и др.).
Оценка работы	Оценка «2» ставится, если студент обнаруживает непонимание содержательных основ исследования и неумение применять полученные знания на практике, защиту строит не связно, допускает существенные ошибки, в теоретическом обосновании, которые не может исправить даже с помощью членов комиссии, практическая часть ВКР не выполнена.	Оценка «3» ставится, если студент на низком уровне владеет методологическим аппаратом исследования, допускает неточности при формулировке теоретических положений выпускной квалификационной работы, материал излагается не связно, практическая часть ВКР выполнена некачественно.	Оценка «4» ставится, если студент на достаточно высоком уровне овладел методологическим аппаратом исследования, осуществляет содержательный анализ теоретических источников, но допускает отдельные неточности в теоретическом обосновании или допущены отступления в практической части от законов композиционного решения.	Оценка «5» ставится, если студент на высоком уровне владеет методологическим аппаратом исследования, осуществляет сравнительно-сопоставительный анализ разных теоретических подходов, практическая часть ВКР выполнена качественно и на высоком уровне.

Пример оформления титульного листа дипломной работы

БЮДЖЕТНОЕ ОБРАЗОВАТЕЛЬНОЕ УЧРЕЖДЕНИЕ  
СРЕДНЕГО ПРОФЕССИОНАЛЬНОГО ОБРАЗОВАНИЯ ВОЛОГОДСКОЙ ОБЛАСТИ  
«ВОЛОГОДСКИЙ КОЛЛЕДЖ КОММЕРЦИИ, ТЕХНОЛОГИИ И СЕРВИСА»

СПЕЦИАЛЬНОСТЬ 19.02.10 ТЕХНОЛОГИЯ ПРОДУКЦИИ ОБЩЕСТВЕННОГО ПИТАНИЯ

**ВЫПУСКНАЯ КВАЛИФИКАЦИОННАЯ РАБОТА  
(ДИПЛОМНАЯ РАБОТА)**

**ТЕМА: СОВЕРШЕНСТВОВАНИЕ ОРГАНИЗАЦИИ ПРОЦЕССА  
ПРИГОТОВЛЕНИЯ СЛОЖНОЙ КУЛИНАРНОЙ ПРОДУКЦИИ В  
РЕСТОРАНЕ С ЯПОНСКОЙ КУХНЕЙ**

Выполнил обучающийся \_\_\_\_\_

Группа №

Руководитель: \_\_\_\_\_

(Ф.И.О. преподавателя)

Оценка за защиту ВКР \_\_\_\_\_

СОДЕРЖАНИЕ		Стр.
ВВЕДЕНИЕ		3
Глава 1 МАРКЕТИНГОВЫЕ ИССЛЕДОВАНИЯ РЫНКА СБЫТА И УСЛУГ ПО ИСПОЛЬЗОВАНИЮ БЛЮД РУССКОЙ КУХНИ В ПРЕДПРИЯТИЯХ ПИТАНИЯ		5
Глава 2 ОРГАНИЗАЦИЯ ТЕХНОЛОГИЧЕСКОГО ПРОЦЕССА ПРИГОТОВЛЕНИЯ, КОНТРОЛЯ КАЧЕСТВА И БЕЗОПАСНОСТИ ПРИ ПРИГОТОВЛЕНИИ СЛОЖНЫХ ВТОРЫХ ГОРЯЧИХ БЛЮД ИЗ МЯСА ДИКИХ ЖИВОТНЫХ В РЕСТОРАНЕ С РУССКОЙ КУХНЕЙ		11
2.1 Организация производственного процесса в горячем цехе ресторана		11
2.2 Организация контроля качества и безопасности при приготовлении и реализации сложных вторых горячих блюд из мяса диких животных		14
Глава 3 ТЕХНОЛОГИЧЕСКИЙ ПРОЦЕСС ПРИГОТОВЛЕНИЯ СЛОЖНЫХ ВТОРЫХ ГОРЯЧИХ БЛЮД ИЗ МЯСА ДИКИХ ЖИВОТНЫХ		20
3.1 Физиологическое значение сырья и сложных вторых горячих блюд из мяса диких животных в питании		20
3.2. Особенности приготовления блюд русской кухни		24
3.3 Ассортимент и технологический процесс приготовления сложных вторых горячих блюд из мяса диких животных		28
Глава 4 СОВЕРШЕНСТВОВАНИЕ ТЕХНОЛОГИИ ПРИГОТОВЛЕНИЯ И РАСШИРЕНИЕ АССОРТИМЕНТА СЛОЖНЫХ ВТОРЫХ ГОРЯЧИХ БЛЮД ИЗ МЯСА ДИКИХ ЖИВОТНЫХ В РЕСТОРАНЕ С РУССКОЙ КУХНЕЙ		33
4.1 Разработка и анализ технологического процесса приготовления сложных вторых горячих блюд русской кухни из мяса диких животных		33
4.2 Составление технико-технологических карт на сложные вторые горячие блюда русской кухни из мяса диких животных		36
4.3 Обоснование расчета пищевой ценности сложных вторых горячих блюд русской кухни из мяса диких животных		46
4.4 Составление технологических схем на сложные вторые горячие блюда русской кухни из мяса диких животных		53
ЗАКЛЮЧЕНИЕ		56
СПИСОК ИСПОЛЬЗОВАННЫХ ИСТОЧНИКОВ		59
ПРИЛОЖЕНИЯ		61

БЮДЖЕТНОЕ ОБРАЗОВАТЕЛЬНОЕ УЧРЕЖДЕНИЕ СРЕДНЕГО ПРОФЕССИОНАЛЬНОГО ОБРАЗОВАНИЯ  
ВОЛОГОДСКОЙ ОБЛАСТИ  
«ВОЛОГОДСКИЙ КОЛЛЕДЖ КОММЕРЦИИ, ТЕХНОЛОГИИ И СЕРВИСА»

УТВЕРЖДАЮ  
Зав.отделением \_\_\_\_\_

**ЗАДАНИЕ ПО ВЫПОЛНЕНИЮ ВЫПУСКНОЙ КВАЛИФИКАЦИОННОЙ РАБОТЫ (ДИПЛОМНОЙ РАБОТЫ)**

**Обучающейся:**

**1. Тема дипломной работы:**

**Срок сдачи законченной работы:** «            » \_\_\_\_\_

**2. Содержание структурных частей ВКР и перечень обязательных вопросов по каждой части**

**ВВЕДЕНИЕ**

Глава 1 ТЕОРЕТИЧЕСКИЕ ОСНОВЫ ДЕЯТЕЛЬНОСТИ СЕТИ РЕСТОРАНОВ С ЯПОНСКОЙ КУХНЕЙ

ГЛАВА 2 ОРГАНИЗАЦИЯ ТЕХНОЛОГИЧЕСКОГО ПРОЦЕССА ПРИГОТОВЛЕНИЯ, КОНТРОЛЯ КАЧЕСТВА И БЕЗОПАСНОСТИ ПРИ ПРИГОТОВЛЕНИИ СЛОЖНОЙ КУЛИНАРНОЙ ПРОДУКЦИИ В РЕСТОРАНЕ С ЯПОНСКОЙ КУХНЕЙ

2.1 Организация производственного процесса в горячем и холодном цехах

2.2 Организация контроля качества и безопасности при приготовлении и реализации сложной кулинарной продукции

Глава 3 ТЕХНОЛОГИЧЕСКИЙ ПРОЦЕСС ПРИГОТОВЛЕНИЯ СЛОЖНОЙ КУЛИНАРНОЙ ПРОДУКЦИИ В РЕСТОРАНЕ С ЯПОНСКОЙ КУХНЕЙ

3.1 Особенности приготовления блюд японской кухни

3.2 Классификация, ассортимент и технологический процесс приготовления сложной кулинарной продукции японской кухни

3.3 Особенности приготовления сложной кулинарной продукции в ресторане с японской кухней

Глава 4 СОВЕРШЕНСТВОВАНИЕ ТЕХНОЛОГИИ ПРИГОТОВЛЕНИЯ И РАСШИРЕНИЕ АССОРТИМЕНТА СЛОЖНОЙ КУЛИНАРНОЙ ПРОДУКЦИИ В РЕСТОРАНЕ С ЯПОНСКОЙ КУХНЕЙ

4.1 Разработка и анализ технологического процесса приготовления сложной кулинарной продукции

4.2 Составление технико-технологических карт на сложную кулинарную продукцию

4.3 Обоснование расчета пищевой ценности сложной кулинарной продукции

4.4 Составление технологических схем сложной кулинарной продукции

**ЗАКЛЮЧЕНИЕ**

**СПИСОК ИСПОЛЬЗОВАННЫХ ИСТОЧНИКОВ**

**ПРИЛОЖЕНИЕ**

**3. Перечень графического материала:**

- Технико-технологические карты
- Технологические схемы
- Таблица по пищевой ценности

#### 4. Календарный план выполнения и представления ВКР:

Структурные части ВКР	Срок выполнения	
	по календарному плану	фактически
Введение	01.05	01.05
Глава 1	06.05	06.05
Глава 2	10.05	10.05
Глава 3	16.05	16.05
Глава 4	20.05	20.05
Заключение	23.05	23.05
Список использованных источников, приложения	27.05	27.05
Представление руководителю на проверку выпускной квалификационной работы	01.06	01.06

**Руководитель ВКР** \_\_\_\_\_

**Задание принял к исполнению** \_\_\_\_\_

БЮДЖЕТНОЕ ОБРАЗОВАТЕЛЬНОЕ УЧРЕЖДЕНИЕ  
СРЕДНЕГО ПРОФЕССИОНАЛЬНОГО ОБРАЗОВАНИЯ ВОЛОГОДСКОЙ ОБЛАСТИ  
«ВОЛОГОДСКИЙ КОЛЛЕДЖ КОММЕРЦИИ, ТЕХНОЛОГИИ И СЕРВИСА»

## Отзыв

### руководителя выпускной квалификационной работы (дипломной работы)

Выпускная квалификационная работа (дипломная работа) выполнена

Обучающимся \_\_\_\_\_

Специальность \_\_\_\_\_

Руководитель ВКР \_\_\_\_\_

Тема ВКР: \_\_\_\_\_

№ п/п	Показатели	Оценки			
		5	4	3	2
1.	Актуальность тематики работы				
2.	Соответствие содержания работы ее теме (логика работы)				
3.	Самостоятельность в работе				
4.	Практическая ценность выпускной квалификационной работы				
5.	Ясность, четкость, последовательность и обоснованность изложения всех частей работы				
6.	Применение современного программного обеспечения, компьютерных технологий в работе				
7.	Качество оформления работы (общий уровень грамотности, стиль изложения, качество иллюстраций, соответствие требованиям стандартов). Нормоконтроль пройден.				
8.	Объем и качество выполнения табличного и графического материала, его соответствие теме работы и стандартам				
9.	Объем списка использованной литературы, наличие современных изданий, оформление в соответствии с требованиями стандарта				

Отмеченные достоинства

\_\_\_\_\_

\_\_\_\_\_

Отмеченные недостатки

\_\_\_\_\_

\_\_\_\_\_

#### Заключение

Выпускная квалификационная работа (дипломная работа) \_\_\_\_\_  
(Ф.И.О. студента полностью)

соответствует требованиям ФГОС по специальности 19.02.10 «Технология продукции общественного питания» и может быть рекомендована к защите с оценкой \_\_\_\_\_.

Руководитель ВКР \_\_\_\_\_ «\_\_\_» \_\_\_\_\_ 20\_\_ г.

(подпись)

БЮДЖЕТНОЕ ОБРАЗОВАТЕЛЬНОЕ УЧРЕЖДЕНИЕ  
СРЕДНЕГО ПРОФЕССИОНАЛЬНОГО ОБРАЗОВАНИЯ ВОЛОГОДСКОЙ ОБЛАСТИ  
«ВОЛОГОДСКИЙ КОЛЛЕДЖ КОММЕРЦИИ, ТЕХНОЛОГИИ И СЕРВИСА»

## РЕЦЕНЗИЯ

### на выпускную квалификационную работу (дипломную работу)

Выпускная квалификационная работа (дипломная работа) выполнена

Студентом (кой) \_\_\_\_\_

Специальность \_\_\_\_\_

Тема ВКР: \_\_\_\_\_

№ п/п	Показатели	Субъективные критерии оценивания	
		да	нет
1.	Актуальность тематики работы		
2.	Соответствие содержания работы ее теме (логика работы)		
3.	Самостоятельность в работе		
4.	Практическая ценность выпускной квалификационной работы		
5.	Ясность, четкость, последовательность и обоснованность изложения всех частей работы		
6.	Применение современного программного обеспечения, компьютерных технологий в работе		
7.	Качество оформления работы (общий уровень грамотности, стиль изложения, качество иллюстраций, соответствие требованиям стандартов)		
8.	Объем и качество выполнения табличного и графического материала, его соответствие теме работы и стандартам		
9.	Объем списка использованной литературы, наличие современных изданий, оформление в соответствии с требованиями стандарта		

### Заключение

Выпускная квалификационная работа (дипломная работа) \_\_\_\_\_

(Ф.И.О. студента полностью)

соответствует требованиям ФГОС по специальности 19.02.10 «Технология продукции общественного питания» и может быть допущена к защите.

Рецензент \_\_\_\_\_

ФИО

должность

\_\_\_\_\_

место работы

МП

« \_\_\_\_ » \_\_\_\_\_ 20\_\_ г.